

2. ลักษณะการประกอบธุรกิจ

2.1 ความเป็นมาและการเปลี่ยนแปลงที่สำคัญ

บริษัท พรีเมียร์ มาร์เก็ตติ้ง จำกัด (มหาชน) (บริษัท) จัดทะเบียนจัดตั้งเมื่อวันที่ 28 กรกฎาคม 2520 ในนาม “บริษัท พรีเมียร์ มาร์เก็ตติ้ง จำกัด” โดยคุณสุวิทย์ โอสธานุเคราะห์ ด้วยทุนจดทะเบียนเริ่มแรก 1 ล้านบาท ในระยะแรก บริษัทอยู่ภายใต้การบริหารของ “บริษัท กลุ่มสุวิทย์คำริห์ จำกัด” ดำเนินธุรกิจด้านการตลาด ส่งเสริมการขาย และจัดจำหน่ายสินค้าประเภทนมขบเคี้ยว สินค้าอุปโภคบริโภค

ในปี 2522 และปี 2528 บริษัทมีการเพิ่มทุนจดทะเบียนและเรียกชำระแล้วเป็น 4 ล้านบาท และ 10 ล้านบาท ตามลำดับ เพื่อขยายธุรกิจ และบริษัทมีการเปลี่ยนแปลงโครงสร้างผู้ถือหุ้นเมื่อปี 2533 โดยมีบริษัท พรีเมียร์ เอ็นเตอร์ไพรซ์ จำกัด (มหาชน) (PE) เข้าถือหุ้นในบริษัทร้อยละ 37.50 ของทุนจดทะเบียนและเรียกชำระแล้วของบริษัทในขณะนั้น

ในปี 2539 PE ได้เพิ่มสัดส่วนการถือหุ้นในบริษัทเพิ่มขึ้นเป็นร้อยละ 99.99 และบริษัทได้เพิ่มทุนจดทะเบียนและทุนเรียกชำระแล้วเป็น 500 ล้านบาท นอกจากนี้ในปีเดียวกันนี้บริษัทได้ลงทุนในธุรกิจอุปโภคบริโภคตามแผนการปรับโครงสร้างการลงทุนของ PE ซึ่งเป็นบริษัทแม่ในขณะนั้น โดยลงทุนในบริษัท พรีเมียร์ โพรเซส โปรดักส์ จำกัด บริษัท พรีเมียร์ แคนนิ่ง อินดัสตรี จำกัด บริษัท พี.एम.ฟู๊ด จำกัด และบริษัท พรีเมียร์ เฟ็ท โปรดักส์ จำกัด (เดิมชื่อ บริษัท พรีเมียร์ ฟีดส์ จำกัด) ในสัดส่วนร้อยละ 100 ของทุนจดทะเบียนและเรียกชำระแล้วของแต่ละบริษัท

ในปี 2544 บริษัทได้ปรับปรุงโครงสร้างการลงทุนในธุรกิจอุปโภคและบริโภคอีกครั้งหนึ่ง โดยบริษัทได้จำหน่ายเงินลงทุนทั้งหมดในบริษัท พรีเมียร์ โพรเซส โปรดักส์ จำกัด บริษัท พี.एम.ฟู๊ด จำกัด และจำหน่ายเงินลงทุนในสัดส่วนร้อยละ 78.50 ในบริษัท พรีเมียร์ แคนนิ่ง อินดัสตรี จำกัด ให้แก่บริษัท พรีเมียร์ เฟ็ท โปรดักส์ จำกัด

ปัจจุบันบริษัทอยู่ภายใต้การบริหารของกลุ่มบริษัทพรีเมียร์ และทีมงานผู้บริหารโดยอาชีพ บริษัทมีทุนจดทะเบียน 650 ล้านบาท และมีทุนเรียกชำระแล้ว 500 ล้านบาท ดำเนินธุรกิจเป็นผู้จัดจำหน่ายและตัวแทนจำหน่ายสินค้าอุปโภคบริโภค ได้แก่ ผลิตภัณฑ์นมขบเคี้ยว ลูกอม ผลิตภัณฑ์อาหาร/เครื่องดื่ม ผลิตภัณฑ์ยา/บำรุงสุขภาพ และผลิตภัณฑ์ของใช้ส่วนตัวและของใช้ในครัวเรือน เป็นต้น

พัฒนาการที่สำคัญของบริษัทและบริษัทย่อย สรุปได้ดังนี้

- ปี 2546 - วันที่ 8 สิงหาคม 2546 บริษัท พรีเมียร์ เฟ็ท โปรดักส์ จำกัด (PPP) เข้าถือหุ้นในบริษัทจำนวน 375,000 หุ้น คิดเป็นร้อยละ 7.50 ของทุนที่ออกและเรียกชำระแล้วของบริษัท
- ปี 2548 - วันที่ 22 สิงหาคม 2548 PPP เข้าถือหุ้นในบริษัทเพิ่มเติมอีกจำนวน 375,000 หุ้น รวมเป็นการถือหุ้นในบริษัททั้งสิ้น 750,000 หุ้น คิดเป็นร้อยละ 15 ของทุนที่ออกและเรียกชำระแล้วของบริษัท
- วันที่ 31 ตุลาคม 2548 PE ซึ่งเป็นบริษัทแม่ของบริษัทในขณะนั้น ได้มีการปรับโครงสร้างธุรกิจและโครงสร้างทางการเงินของตนเอง เพื่อให้ฐานะการเงินมีความเข้มแข็งและมีผลการดำเนินงานที่ดี โดยจะเน้นการประกอบธุรกิจบริการทางการเงินเท่านั้น PE จึงได้โอนขายทรัพย์สินที่ไม่ใช่ธุรกิจหลัก ได้แก่ เงินลงทุนในบริษัทย่อยและบริษัทร่วม เงินลงทุนและทรัพย์สินอื่นๆ ทั้งหมดที่ไม่เกี่ยวข้องกับธุรกิจหลัก ให้แก่บริษัท พรีเมียร์ ฟิชชั่น แคลปิตอล จำกัด (PFC) ตามแผนฟื้นฟูกิจการของ PE ที่ได้รับความเห็นชอบจากที่ประชุมเจ้าหน้าที่และศาลล้มละลายกลาง เมื่อวันที่ 31 ตุลาคม 2548 ส่งผลให้ PFC เข้าถือ

หุ้นของบริษัทตามแผนฟื้นฟูกิจการของ PE ในสัดส่วนร้อยละ 85 ของทุนจดทะเบียนและเรียกชำระแล้วของบริษัท

- ปี 2549** - บริษัทได้ปรับโครงสร้างทางธุรกิจโดยการจำหน่ายเงินลงทุนในบริษัท พรีเมียร์ เฟ็ด โพรดักส์ จำกัด (PPP) ซึ่งเป็นบริษัทที่ถือหุ้นทั้งหมดในบริษัท พรีเมียร์ แคนนิ่ง อินดัสตรี จำกัด (PCI) บริษัท พรีเมียร์ โพรเซ่น โพรดักส์ จำกัด (PFP) และบริษัท พี.एम.ฟู๊ด จำกัด (PMF) ให้แก่ PFC ในมูลค่ารวม 313.30 ล้านบาท พร้อมกับการซื้อเงินลงทุนใน PCI และ PFP กลับคืนมาจาก PPP ในมูลค่ารวม 295 ล้านบาท การปรับโครงสร้างธุรกิจของบริษัทดังกล่าว เป็นไปเพื่อให้บริษัทมีฐานะการเงินที่เข้มแข็งขึ้น โดยได้ลดการถือหุ้นในบริษัทย่อย 2 บริษัท ได้แก่ PPP และ PMF เนื่องจาก PPP ไม่มีรายได้และไม่ได้ดำเนินธุรกิจใดๆแล้ว และ PMF อยู่ระหว่างการปรับโครงสร้างหนี้และมีภาระหนี้สูง
- ปี 2550** - ที่ประชุมวิสามัญผู้ถือหุ้นครั้งที่ 2/2550 ในวันที่ 28 มิถุนายน 2550 มีมติให้บริษัทแปรสภาพบริษัทเป็นบริษัทมหาชนจำกัด โดยใช้ชื่อว่า “บริษัท พรีเมียร์ มาร์เก็ตติ้ง จำกัด (มหาชน)” และมีมติให้เพิ่มทุนจดทะเบียนจาก 500 ล้านบาท เป็น 650 ล้านบาท โดยการออกหุ้นสามัญเพิ่มทุนจำนวน 150 ล้านหุ้น มูลค่าที่ตราไว้หุ้นละ 1 บาท เพื่อเสนอขายประชาชนเป็นครั้งแรก
- วันที่ 31 สิงหาคม 2550 บริษัทได้ซื้อเงินลงทุนทั้งหมดใน PMF จาก PPP ในมูลค่ารวม 60 ล้านบาท เนื่องจาก PMF มีโครงสร้างทางการเงินและผลประกอบการที่ดีขึ้น ทั้งยังเป็นผู้ผลิตสินค้ารายสำคัญของบริษัท เพื่อให้โครงสร้างธุรกิจบริษัทมั่นคง เข้มแข็งยิ่งขึ้น และลดโอกาสในการสร้างความขัดแย้งด้านผลประโยชน์

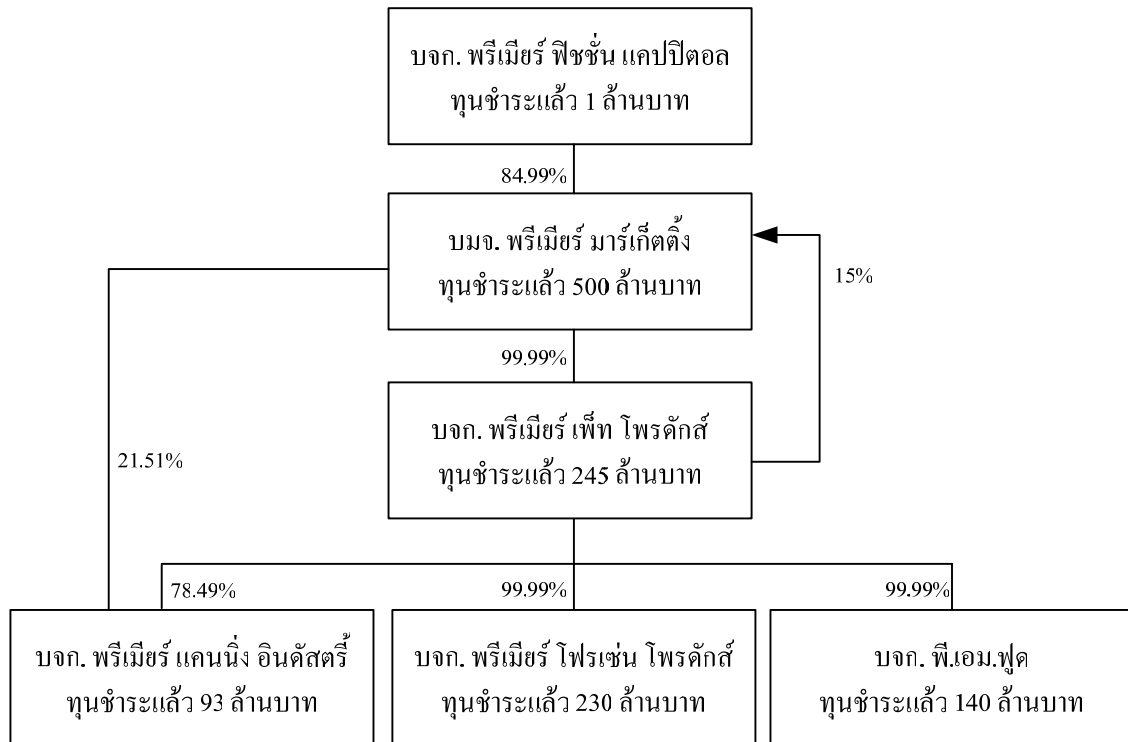
2.2 ภาพรวมการประกอบธุรกิจ

บริษัท พรีเมียร์ มาร์เก็ตติ้ง จำกัด (มหาชน) ประกอบธุรกิจจัดจำหน่ายและเป็นตัวแทนจำหน่ายสินค้าอุปโภคและบริโภค ซึ่งแบ่งได้เป็น 5 กลุ่มผลิตภัณฑ์ ได้แก่ ผลิตภัณฑ์ขนมขบเคี้ยว ผลิตภัณฑ์อาหาร/เครื่องดื่ม ลูกอม ผลิตภัณฑ์ยาและอาหารเสริม และผลิตภัณฑ์ของใช้ส่วนตัวและของใช้ในครัวเรือน โดยสินค้าที่บริษัทจัดจำหน่ายเป็นการจำหน่ายในประเทศทั้งหมด ผ่านช่องทางการจัดจำหน่ายต่างๆ ทั้งช่องทางการจำหน่ายแบบร้านค้าสมัยใหม่หรือโมเดิร์นเทรด (Modern Trade) ช่องทางจำหน่ายแบบดั้งเดิม (Traditional Trade) และรถขายเงินสด (Cash Van) ซึ่งมีเครือข่ายร้านค้าครอบคลุมกว่า 30,000 แห่งทั่วประเทศ โดยในปี 2550 บริษัทมีสัดส่วนการจำหน่ายในกรุงเทพฯและปริมณฑลร้อยละ 63 และในต่างจังหวัดร้อยละ 37

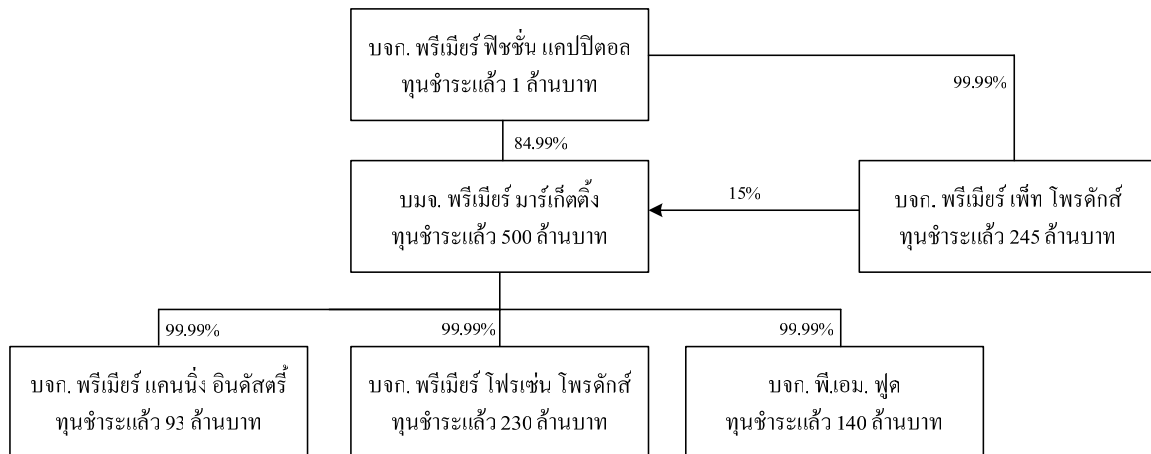
สินค้าที่บริษัทจัดจำหน่ายเป็นลักษณะการซื้อโดยตรงจากผู้ผลิตสินค้าและนำมาจำหน่ายต่อให้แก่ผู้บริโภคสุดท้าย โดยเป็นสินค้าที่มาจากการผลิตของบริษัทในกลุ่ม และผู้ผลิตสินค้าภายนอกอื่นๆ รวม 10 ราย ที่เป็นบริษัทผู้ผลิตสินค้าที่มีชื่อเสียง ผลิตภัณฑ์ที่มีคุณภาพและมีความหลากหลายของประเภทสินค้า โดยการจัดจำหน่ายสินค้าของผู้ผลิตภายในกลุ่ม และผู้ผลิตภายนอก คิดเป็นร้อยละ 83 : ร้อยละ 17 ของรายได้จากการขายของบริษัทในปี 2550 ทั้งนี้บริษัทจะคัดเลือกผู้ผลิตโดยพิจารณาจากความสามารถและศักยภาพของผู้ผลิต คุณภาพ ความนิยมของสินค้า และความต้องการของตลาด ตลอดจนพิจารณานโยบายการสนับสนุนการขาย และการตลาดของผู้ผลิต

โครงสร้างกลุ่มบริษัท

1. โครงสร้างกลุ่มบริษัทก่อนการเปลี่ยนแปลงโครงสร้างการถือหุ้น



2. โครงสร้างกลุ่มบริษัทหลังการเปลี่ยนแปลงโครงสร้างการถือหุ้น



ในปี 2549 บริษัทมีการจัดโครงสร้างองค์กรภายในกลุ่มบริษัทใหม่ โดยบริษัทได้ขายเงินลงทุนทั้งหมดในบริษัทย่อยที่บริษัทถือหุ้นทางตรง คือ บริษัท พรีเมียร์ เฟ็ท โพรดักส์ จำกัด (PPP) ให้แก่บริษัทแม่ของบริษัท คือ บริษัท พรีเมียร์ ฟิชชั่น แคปิตอล จำกัด และได้มีการซื้อเงินลงทุนในบริษัทย่อย 3 แห่ง ที่บริษัทเคยถือหุ้นทางอ้อมผ่าน PPP คือ บริษัท พรีเมียร์ แคนนิ่ง อินดัสตรี จำกัด (PCI) และ บริษัท พรีเมียร์ โพรเซ่น โพรดักส์ จำกัด (PFP) และบริษัท พี.เอ็ม.ฟู๊ด จำกัด (PMF) กลับคืนมาจาก PPP ส่งผลให้ภายหลังการเปลี่ยนแปลงโครงสร้างการถือหุ้น บริษัทได้ถือหุ้นทางตรงในบริษัทย่อยทั้ง 3 แห่งดังกล่าว

ในอดีต PPP ดำเนินธุรกิจผลิตอาหารสัตว์ ได้แก่ อาหารกึ่ง อาหารสุนัข ประเภทอาหารแห้ง และจำหน่ายผู้ตลาดในประเทศเป็นส่วนใหญ่ มีลักษณะการประกอบธุรกิจคล้ายคลึงกับบริษัทย่อยของบริษัท คือ PCI ซึ่งผลิตและจำหน่ายอาหารสัตว์ ประเภทอาหารเปียก อย่างไรก็ตามนับตั้งแต่ปี 2549 PPP ได้หยุดประกอบธุรกิจลงเนื่องจากธุรกิจประสบผลขาดทุนอย่างต่อเนื่องนับจากปี 2543 โดยได้เปลี่ยนแปลงการดำเนินธุรกิจเป็นการให้เช่าพื้นที่โรงงานเครื่องจักรและอุปกรณ์ให้แก่บุคคลภายนอกซึ่งไม่มีความเกี่ยวข้องกับ PPP เพื่อใช้ในการผลิตสินค้า ทั้งนี้ในอนาคต PPP จะไม่มีการประกอบธุรกิจใดๆ ที่มีลักษณะก่อให้เกิดการแข่งขันกับธุรกิจของบริษัทและบริษัทย่อย

รายละเอียดโดยสรุปของบริษัทย่อย

บริษัทย่อย

- 2.2.1 บริษัท พี.एम.ฟู๊ด จำกัด หรือ PMF จดทะเบียนจัดตั้งเมื่อวันที่ 2 มิถุนายน 2525 ด้วยทุนจดทะเบียนเริ่มแรก 7 ล้านบาท ปัจจุบันมีทุนชำระแล้ว 140 ล้านบาท มีโรงงานตั้งอยู่ที่ตำบลหนองกิ้ง อำเภอกบินทร์บุรี จังหวัดปราจีนบุรี ประกอบธุรกิจผลิตและจำหน่ายสินค้าประเภทปลาเส้นและปลาแผ่นหรือเป็นที่รู้จักกันในชื่อ “ปลาสวรรค์ทาโร” ซึ่งเป็นสินค้าภายใต้ brand ของ PMF เอง โดยผลิตภัณฑ์ของ PMF มีการจำหน่ายในประเทศทั้งหมด และมีบริษัทเป็นผู้จัดจำหน่ายให้แก่เพียงผู้เดียว โดยปลาสวรรค์ทาโรถือเป็นสินค้าที่ทำรายได้หลักอย่างหนึ่งของบริษัทที่มีสัดส่วนของยอดขายคิดเป็นประมาณร้อยละ 60 ต่อยอดขายรวมของบริษัทในปี 2549 และร้อยละ 53 ในปี 2550
- 2.2.2 บริษัท พรีเมียร์ แคนนิ่ง อินดัสตรี จำกัด หรือ PCI จดทะเบียนจัดตั้งเมื่อวันที่ 2 ตุลาคม 2528 ด้วยทุนจดทะเบียนเริ่มแรก 3 ล้านบาท ปัจจุบันมีทุนชำระแล้ว 93 ล้านบาท มีโรงงานตั้งอยู่ที่ตำบลบางบ่อ อำเภอบางบ่อ จังหวัดสมุทรปราการ ประกอบธุรกิจหลักเป็นผู้ผลิตและจำหน่ายผลิตภัณฑ์ปลาทูน่า ได้แก่ ผลิตภัณฑ์ปลาทูน่าสำเร็จรูปบรรจุถุง (Pouch) และผลิตภัณฑ์ปลาทูน่าทำเป็นอาหารสำหรับสัตว์เลี้ยง (Pet Food) บรรจุและบรรจุกระป๋อง โดยนำปลาทูน่าที่ได้จากทั้งในประเทศ และนำเข้าจากต่างประเทศ มาผ่านกระบวนการแปรรูป ปรุงรสชาติตามคำสั่งซื้อของลูกค้า ภายใต้ตราสินค้าของลูกค้า ซึ่งผลิตภัณฑ์ปลาทูน่าทั้งหมดจะส่งออกไปจำหน่ายในต่างประเทศ โดยมีตลาดหลัก คือ ประเทศญี่ปุ่น นอกจากนี้ PCI ยังประกอบธุรกิจผลิตและจำหน่ายซอสมะเขือเทศ ซอสพริก ภายใต้เครื่องหมายการค้า คิงส์ คิทเชน ซึ่งผลิตภัณฑ์ซอสจะจำหน่ายในประเทศเป็นหลัก โดยมีบริษัทเป็นตัวแทนจำหน่ายสินค้าประเภทซอสให้แก่ PCI
- 2.2.3 บริษัท พรีเมียร์ โพรเซ่น โพรดักส์ จำกัด หรือ PFP จดทะเบียนจัดตั้งเมื่อวันที่ 17 สิงหาคม 2531 ด้วยทุนจดทะเบียนเริ่มแรก 35 ล้านบาท ปัจจุบันมีทุนชำระแล้ว 230 ล้านบาท มีโรงงานตั้งอยู่ที่ถนนบางนา-ตราด กม.13 ตำบลบางพลีใหญ่ อำเภอบางพลี จังหวัดสมุทรปราการ ในเริ่มแรกของการประกอบธุรกิจ PFP ดำเนินการผลิตและจำหน่ายอาหารทะเลแช่แข็ง เช่น กุ้ง เนื้อปลาสดแช่แข็ง (ซูริมิ) เป็นหลัก และมีการขยายสายธุรกิจเพิ่มไปยังการผลิตอาหารสำเร็จรูปแช่แข็ง และในปี 2547 PFP ได้มีการยกเลิกสายการผลิตกุ้ง และเนื้อปลาสดแช่แข็ง ทำให้ปัจจุบัน PFP มีสายการผลิตหลักเพียงอย่างเดียว คือ การผลิตอาหารสำเร็จรูปแช่แข็ง ซึ่งเป็นการแปรรูปวัตถุดิบในการประกอบอาหารเพื่อให้ได้ผลิตภัณฑ์ที่มีมูลค่าเพิ่มจากเดิม (VAP : Value Added Product) อาทิ VAP หน้าคัมย่ำชีฟู๊ด (Topping หน้าพิซซ่า) และผลิตภัณฑ์อาหารสำเร็จรูปแช่แข็งพร้อมปรุงและพร้อมรับประทาน ได้แก่ ข้าวผัดหน้าเล็บบ ข้าวอบเผือก คัมย่ำกุ้ง ลูกชิ้นปลา ลูกชิ้นเป็ด

เป็นต้น โดยเป็นการผลิตตามคำสั่งซื้อของลูกค้า ผลิตภัณฑ์จำหน่ายในประเทศทั้งหมด โดยมีลูกค้าหลัก ได้แก่ ผู้ประกอบการเครือข่ายฟาสฟู๊ด และซูเปอร์มาร์เก็ต เป็นต้น นอกจากนี้ PFP ยังอยู่ระหว่างการหาธุรกิจใหม่เพื่อทดแทนสายการผลิตเดิมที่ได้ยกเลิกไปดังกล่าว ในระหว่างนี้ PFP จึงได้นำสินทรัพย์ส่วนที่เหลือจากการใช้งานให้เช่าแก่บุคคลอื่น โดยเป็นการให้เช่าพื้นที่ในการผลิตและบรรจุสินค้า รวมทั้งการให้บริการรับจ้างแช่เยือกแข็งผลิตภัณฑ์ต่างๆ และรับฝากแช่สินค้าในห้องเย็น

2.3 โครงสร้างรายได้

ประเภทของรายได้	ดำเนินการโดย	ปี 2548		ปี 2549		ปี 2550	
		ล้านบาท	%	ล้านบาท	%	ล้านบาท	%
1. จัดจำหน่ายสินค้า	บริษัท	1,248	57.51	1,415	57.54	1,611	57.66
2. ผลิตภัณฑ์ปลาทูน่า	PCI	786	36.22	955	38.84	995	35.61
3. ซอสพริกและซอสมะเขือเทศ	PCI	5	0.23	6	0.24	7	0.25
4. ปลาเส้นและปลาแผ่น ^{1/}	PMF	10	0.46	9	0.37	12	0.43
5. อาหารแช่แข็ง	PFP	12	0.55	11	0.45	10	0.36
6. อาหารสุนัข ^{2/}	PPP	8	0.37	3	0.12	-	-
7. ค่าเช่าและบริการ ^{2/}	บริษัท, PFP, PPP	29	1.34	37	1.50	33	1.18
8. รายได้อื่นๆ ได้แก่ ดอกเบี้ยรับ กำไรจากการซื้อหนี้คืน กำไรจากการขายเงินลงทุนในบริษัทร่วม		72	3.32	23	0.94	126	4.51
รายได้รวม		2,170	100.00	2,459	100.0	2,794	100.00

^{1/} รายได้จากการจำหน่ายปลาเส้นและปลาแผ่นเป็นส่วนที่ PMF จำหน่ายให้แก่บุคคลภายนอก

^{2/} ก่อนการปรับโครงสร้างการถือหุ้นในวันที่ 29 ธันวาคม 2549 PPP มีสถานะเป็นบริษัทย่อยที่บริษัทเป็นผู้ถือหุ้นทางตรง ดังนั้นผลการดำเนินงานของ PPP ในส่วนที่เป็นการขายสินค้าให้บุคคลภายนอกในปี 2548 - 2549 ได้นำมารวมเป็นรายได้ของบริษัทในงบการเงินรวม อย่างไรก็ตามตั้งแต่ปี 2550 เป็นต้นไป ผลการดำเนินงานของ PPP ไม่ได้รับรู้ในงบการเงินรวมของบริษัท

2.4 เป้าหมายในการดำเนินธุรกิจ

บริษัทมีเป้าหมายในการดำเนินธุรกิจในระยะเวลา 2-3 ปีข้างหน้า ดังนี้

- 1) บริษัทจะมุ่งเน้นการพัฒนาผลิตภัณฑ์ขนมขบเคี้ยวประเภทอื่นเพิ่มขึ้น โดยจะเน้นผลิตภัณฑ์ที่เกี่ยวข้องกับผลิตภัณฑ์ด้านอาหารต่างๆ มากขึ้น เช่น ขนมปังบิสกิต หรือพัฒนาสินค้าต่อยอดจากสินค้าที่มีอยู่เดิมทั้งคาลบี้และปลาสวรรค์ทาโร ซึ่งปัจจุบันเป็นสินค้าที่นำตลาดด้านขนมขบเคี้ยวประเภทปลา (Fish snack) เป็นต้น เพื่อเป็นการกระจายความเสี่ยงในผลิตภัณฑ์ต่างๆ ที่มีอยู่ ตลอดจนการขยายการเป็นตัวแทนการจัดจำหน่ายสินค้าให้มากขึ้น รวมทั้งเพิ่มความหลากหลายในช่องทางการจัดจำหน่าย เพื่อตอบสนองความต้องการของผู้บริโภคและเพิ่มโอกาสทางการตลาดที่มีการเปลี่ยนแปลงอยู่ตลอดเวลา โดยมุ่งหวังที่จะเป็นหนึ่งในผู้นำผลิตภัณฑ์ขนมขบเคี้ยวที่ผลิตสินค้าที่ดี มีคุณภาพ สามารถสร้างความพึงพอใจให้กับผู้บริโภค ตลอดจนมุ่งเน้นการลงทุนทั้งการผลิตและการจัดจำหน่ายให้มีประสิทธิภาพสูงสุด

- 2) บริษัทจะให้ความสำคัญกับการแข่งขันในตลาดและความหลากหลายของผลิตภัณฑ์ โดยมุ่งเน้นที่จะมีความสัมพันธ์ที่ดีกับผู้ผลิตอาหารต่างๆ และถ้าหากมีความเป็นไปได้ก็อาจมีการร่วมลงทุนในบริษัทต่างๆ เพื่อการควบคุมคุณภาพและเพิ่มความร่วมมือในการทำการตลาด อันก่อให้เกิดประโยชน์สูงสุดด้วยกันทั้งสองฝ่าย
- 3) บริษัทมีความเชื่อมั่นว่าในอนาคตบริษัทจะสามารถเพิ่มยอดขายและผลกำไรได้มากยิ่งขึ้นด้วยการปรับปรุงคุณภาพการผลิต การพัฒนาผลิตภัณฑ์ของบริษัทย่อย การวางแผนการตลาด การจัดวางสินค้า ความสัมพันธ์ที่ดีและต่อเนื่องยาวนานกับผู้ผลิตต่างๆ ที่นอกจากจะมีความสม่ำเสมอในการผลิตสินค้าและให้บริษัทเป็นผู้จัดจำหน่ายแล้ว ยังเสริมด้วยความร่วมมือในการปรับปรุงคุณภาพและเสริมผลิตภัณฑ์อย่างต่อเนื่อง ในขณะที่เดียวกันก็ให้ความสำคัญกับการพัฒนาบุคลากรของบริษัทเพื่อให้มีศักยภาพและความรอบรู้ที่จะแข่งขันกับการตลาดที่มีการเปลี่ยนแปลงอยู่ตลอดเวลาได้ทันทั่วทั้งที่ นอกจากนี้บริษัทยังจะให้ความสำคัญกับห่วงโซ่อุปทาน (Supply Chain) ที่บริษัทได้มีการพัฒนาในระดับหนึ่งแล้ว มาช่วยเสริมสร้างให้การดำเนินงานมีประสิทธิภาพและแข็งแกร่งมากยิ่งขึ้น
- 4) บริษัทจะพัฒนาระบบคอมพิวเตอร์ให้รองรับการขาย การส่งสินค้า การโฆษณาประชาสัมพันธ์ เพื่อเพิ่มประสิทธิภาพในการทำงาน และการใช้ประโยชน์จากทรัพยากรที่มีอยู่เพื่อทำให้บริษัทสามารถแข่งขันกับคู่แข่งได้